



GRAND PRIX DE L'INNOVATION POUR LE PEDIBUS-SANTÉ!



C'est une très bonne nouvelle de plus pour notre commune, suite à la créativité de Christophe Halloy de Keolis, d'Arnaud Llorens de StarBike, en partenariat avec les diététicien(ne)s Chloé Résibois et Marc Delwaide, le Pédibus-santé a été primé au grand prix fédéral de l'innovation (<https://bosa.belgium.be/fr/news/un-prix-de-l-innovation-federale-pour-booster-linnovation>).

L'idée de base est simple : c'est une amplification d'une pratique connue dans le monde entier, que la demoiselle Jany avait initiée à Lahage il y a plus de 60 ans (avec une longue corde que les enfants tenaient d'une main), le **pédibus**. Il s'agit d'un **autobus pédestre**, principalement utilisé dans le cadre du ramassage scolaire. Au Canada, on dit aussi pédibus scolaire, en Belgique Ramassage scolaire à pied. On parle en anglais de walking bus et en allemand de Schulwegbegleitung.

L'innovation ici consiste à élever le principe au niveau des adolescents avec un **bus scolaire hybride**, à la fois **électrique et à mobilité humaine**. Comme pour le vélo, la motricité électrique permet d'assister l'effort dans les montées (côtes de Lahage, Saint-Vincent par exemple) ou quand il y a peu d'étudiants dans le bus, et de laisser l'effort physique du pédalier à l'horizontal et en descente.



Ce système permet, outre l'économie d'énergie et de réduction de CO₂, de lutter contre l'obésité latente de plus en plus répandue en Belgique, environ 5,8 % des jeunes de 2 à 17 ans souffrent d'obésité. Cette maladie impacte durement leur qualité de vie actuelle mais aussi future. Elle constitue une interaction complexe de facteurs physiques, sociaux et psychologiques.

Dans ce cas précis du **PédiBUS-Santé**, le parcours s'accompagnera de la diffusion de messages conçus par Chloé Résibois, originaire de Bellefontaine pour les jeunes et par Marc Delwaide de Poncelle pour les aînés.

Le bus test a été fourni à l'initiative de Christophe Halloy de St-Vincent, lui-même cycliste averti, suite à une discussion avec Arnaud Llorens toujours à l'affût d'une innovation, qui apporte son savoir-faire à la création du système de mobilité cycliste collectif. Notre commune de son côté, compte tenu de l'impact positif sur la santé, a décidé d'adjoindre à la prime Transport (Prime "transport" 2024 — Site de Tintigny) la prime vélo (Prime "vélo" — Site de Tintigny). **BP**

Bref,
un partenariat public-privé
où tout le monde
est gagnant !

Pour vos informations culturelles
& pour vos petites annonces
de « La Boîte aux Idées »
Tél. : 063/44 00 67
studio36@halledehan.be

Administration communale
Grand'Rue, 76 à Tintigny
Christian Schaubroeck : rctintigny@gmail.com
0498/52 66 78

Halle de Han
Han, 36 – 6730 Tintigny (Han) – 063/44 00 67
studio36@halledehan.be
www.halledehan.be

PROCHAINE PARUTION : MAI 2024

VOS ARTICLES, PUBLICITÉS, ANNONCES
DOIVENT ÊTRE DÉPOSÉS POUR
LE 15 AVRIL AU PLUS TARD



Permanences du samedi
les 1^{er} et 3^{ème} samedis du mois
de 10 à 12 heures.

Les bureaux de l'administration
communale seront fermés
le lundi 1^{er} avril et le mercredi 1^{er} mai



Le service population – état civil – permis de conduire
vous accueille dorénavant sans rendez-vous.



Pour les autres services,
la prise de rendez-vous est vivement conseillée et
reste obligatoire pour le service urbanisme.



Les sacs bleus PMC sont en vente
dans les magasins des groupes Carrefour –
Colruyt – Delhaize ainsi qu'au Panier de Victor –
Cœur de Village – Boulangerie Guinet et Poupilaine.

Rôles de garde

Quand vous ferez appel à un médecin le week-end,
il vous suffira de faire le n° 1733 attribué à la garde
de médecine générale. La garde est réservée aux
urgences et est assurée en dehors des heures habi-
tuelles d'ouverture de la manière suivante :

Quand :

Du vendredi 20 h 00 au lundi 8 h 00
et les jours fériés légaux
(la veille dès 20 h 00 au lendemain 8 h 00)

Comment :

Dans certains cas (appel GSM, numéro privé, ...)
votre code postal vous sera demandé. Quelques
questions vous seront posées pour évaluer le
degré d'urgence de l'intervention. Un rendez-vous
vous sera ensuite donné au poste de garde.

Où ?

Le Poste Médical de Garde se situe rue de France
après l'école communale.

PHARMACIE DE GARDE

Pour connaître
votre pharmacie de garde
veuillez consulter

www.pharmacie.be
ou composer
le 0903 99 000

Service de garde réservé aux urgences

Le cas échéant, un honoraire de garde vous sera facturé.
En semaine, le nom du pharmacien de garde
est affiché à la porte ou à la fenêtre des pharmacies
du rôle de garde.

POPULATION

- Qualité de l'eau distribuée en 2023 sur la commune 4
- SVP facteur 6
- Le vol dans les habitations 6
- Vous êtes propriétaire de chien ? 7
- Avis aux utilisateurs de remorque 8
- Les nouvelles du PCS 9
- Du nouveau au Parc 11
- Statistiques textiles collectés en 2023 12
- Des nouvelles de la Maison d'Accueil 13
- Contrôle qualité du tri des déchets ménagers 15
- Le Centre Mémoirel en mode printemps 15
- Le troisième lundi du mois, c'est cinéma 17
- Cours de gym aux aînés 17
- Écoles en couleur 18

- Infos de la bibliothèque 21
- Infos du monde associatif 22
- Infos de l'EPN 23
- Focus : Tribal Souk 24
- Infos du SI 25
- Infos de la Halle de Han 26
- La boîte aux idées et agenda 27

- Opportunités de travail avec le dispositif ALE 28



Appel à devenir membre d'un bureau électoral

Envie de participer au processus électoral ? Envie de jouer un rôle actif dans l'organisation de ce moment de démocratie ? N'hésitez pas à vous porter volontaire !

Le 9 juin 2024, les Belges seront appelés à voter pour les élections fédérales, régionales et européennes.

L'électeur ou l'électrice qui le souhaite peut participer à ce scrutin en tant qu'assesseur(e).

Quel est le rôle de l'assesseur(e) ?

- Assister le président/la présidente pour le bon déroulement des opérations de vote
- Vérifier l'identité de chaque électeur et électrice
- Accompagner les personnes assistées dans l'isoloir
- ...

Conditions

- Être Belge
- Avoir 18 ans minimum
- Être inscrit(e) aux registres de la population de la commune de Tintigny
- Ne pas être déchu(e) du droit électoral et être dans les conditions pour être inscrit en tant qu'électeur sur les listes électorales de Tintigny
- Ne pas être candidat sur une liste électorale ou témoin de parti pour l'élection à laquelle la candidature se rapporte

Chaque volontaire, après acceptation de sa candidature, sera désigné(e) dans un bureau de vote.

Comment s'inscrire ?

- Par mail à : ingrid.schrandweiler@tintigny.be en précisant nom, prénom, date de naissance et adresse
- Ou par téléphone au 063/44 02 29



« À toutes pédales » pour la distribution



La revue est imprimée sur un papier FSC – label environnemental, dont le but est d'assurer que la production de bois ou d'un produit à base de bois respecte les procédures garantissant la gestion durable des forêts.



Qualité de l'eau distribuée en 2023 sur la commune

En application de la Directive Européenne 98/83/C.E. et, conformément aux prescriptions du Code de l'eau concernant la qualité de l'eau destinée à la consommation humaine en Région wallonne, nous avons le plaisir de vous informer sur la qualité de l'eau qui vous a été distribuée en 2023.

Les zones de distribution d'eau de la commune

La commune comprend 3 zones de distribution :

N° zone	Origine/ Captage	Village desservi
1	Ferba I et II	Tintigny, Breuvanne, Bellefontaine, Han, Ansart, Lahage, Poncelle
2	Fontaine David et Fagne de France	Rossignol
3	Oasis	Saint-Vincent, Bellefontaine (rue de Villemont, rue du 7e-Ric, rue de la Source et rue de l'Aube)

Une zone de distribution d'eau est une zone géographique à l'intérieur de laquelle la qualité de l'eau est considérée comme uniforme. Concrètement, il s'agit d'un village ou d'un ensemble de villages alimenté par un ou plusieurs captage(s) spécifique(s) comme l'illustre le tableau ci-dessus.

Contrôle continu de la qualité de l'eau

Pour pouvoir être distribuée, l'eau doit être salubre et propre.

La législation étant très rigoureuse en matière d'eau potable, des contrôles sont réalisés tout au long de l'année. Des paramètres microbiologiques et chimiques bien déterminés sont contrôlés. Ainsi :

- 1 contrôle complet reprenant pas moins de 64 paramètres a été effectué sur chacune des zones de distribution.
- 11 contrôles de routine reprenant 14 paramètres ont été effectués dans la zone de distribution n°1 (Tintigny, Breuvanne, Bellefontaine, Han, Ansart, Lahage, Poncelle).
- 5 contrôles de routine reprenant 15 paramètres ont été effectués dans la zone de distribution n°2 (Rossignol).
- 5 contrôles de routine reprenant 15 paramètres ont été effectués dans la zone de distribution n°3 (Saint-Vincent, Bellefontaine – rue de Villemont et rue du 7^{ème} RIC, rue de la Source et rue de l'Aube).

Les analyses ont été effectuées par le laboratoire **Lareco**.

Quelques paramètres caractéristiques de notre eau

N° zone de distribution d'eau		1	2	3
Paramètres	Définition	Norme		
pH (ions hydrogène)	Spécifie le caractère acide ou basique de l'eau	6,5 ≤ pH ≤ 9,5 pH < 7 : eau acide pH > 7 : eau basique		
Conductivité	Représente la teneur en matières minérales et zels dissous dans l'eau	2500 µs/cm à 20°C Entre 200 et 333 µs/cm, l'eau a une minéralisation moyenne		
Dureté (TH)	Représente la concentration en calcium et en magnésium dans l'eau	Pas de norme. Entre 0 et 15°F (degré français) : eau douce Entre 15 et 30°F : eau dure Au-delà de 30°F : eau très dure		
Nitrates (NO ₃ -)	Issus de l'activité agricole ou des rejets d'eaux usées domestiques	50 mg/l NO ₃		
Pesticides totaux	Herbicides, insecticides, fongicides, issus de l'activité agricole	25 µg/l		

µS/cm : microsiemens par centimètre (inverse de la résistivité électrique)

mg/l : milligramme par litre

µg/l : microgramme par litre

°C : degré Celsius

Qualité de l'eau distribuée

Zones de distribution n°1 et 3 : vous disposez d'une eau dure appelée aussi eau calcaire.

Votre eau est dure ou « calcaire ». Une eau dure ne nuit pas à la santé, au contraire. Elle comprend du calcium et

du magnésium, ce qui permet de couvrir une partie des besoins journaliers de l'organisme. Ce type d'eau peut entraîner un certain inconfort dans la mesure où des dépôts de calcaire peuvent entartrer les canalisations d'eau chaude et les appareils électriques (lave-vaisselle, machine à laver, ...).



Conseils :

- Afin d'augmenter la durée de vie de vos appareils électriques, il est conseillé de veiller à l'entretien régulier de ces appareils et de ne pas dépasser une température de l'eau de 55°C de sorte à limiter le dépôt de résidus calcaires.
- Attention avant d'opter pour l'installation d'un adoucisseur d'eau. En effet, si vous vivez dans un ancien logement, il se peut que vos canalisations soient encore en plomb. Un peu de plomb pourrait se retrouver dans votre eau et la rendre impropre à la consommation. Un adoucisseur d'eau n'est nécessaire qu'en cas de dureté très élevée. Par ailleurs, l'appareil doit être correctement dimensionné, installé et entretenu.

Zone de distribution n°2 : vous disposez d'une eau douce et naturellement acide.

À cet endroit de la commune, l'eau du captage y est douce, c'est-à-dire peu minéralisée car pauvre en calcium et en magnésium. Elle est en outre naturellement acide. Cela n'est pas dangereux pour la santé, toutefois, une eau acide est corrosive et peut libérer les métaux constitutifs des canalisations (fer, cuivre, nickel, chrome, plomb, zinc).

En 2017, la commune de Tintigny a investi dans d'importants travaux ayant pour objectif l'amélioration de la qualité de l'eau distribuée dans le village de Rossignol :

- construction d'une station de traitement du pH pour corriger l'acidité naturelle de l'eau et ainsi supprimer sa corrosivité.
- installation de lampes ultra-violettes (UV) pour désinfecter les eaux préventivement.

En faisant transiter les eaux du captage dans un filtre composé d'un substrat calcaire on assure la correction du pH (valeur moyenne actuelle : 8,6) et la reminéralisation de l'eau. Ceci présente plusieurs avantages : l'eau va s'enrichir en calcium et en magnésium. Bien que sa dureté (TH) en soit augmentée, vous bénéficierez toujours d'une eau relativement douce (aux alentours de 10 degrés français) avec un faible risque d'entartrer les canalisations d'eau chaude et les appareils électriques (lave-vaisselle, machine à laver, ...). De plus, une mince pellicule calcaire tapissera progressivement l'intérieur des canalisations, ce qui limitera la corrosion des canalisations en métal.

Conseils :

Malgré le traitement appliqué, si les réseaux intérieurs de votre habitation sont en métal et plus particulièrement s'il subsiste des conduites en plomb, nous vous invitons à appliquer les mesures de prévention suivantes :



- Le matin ou en cas d'absence prolongée, laissez couler l'eau quelques instants (jusqu'à ce que l'eau fraîchisse) avant de l'utiliser pour des besoins alimentaires ; réservez la première eau à d'autres usages comme la douche, bain, nettoyage, chasse des WC, ... L'idéal serait de tirer la chasse d'eau ou de prendre sa douche avant de préparer le café le matin !
- Entretenez régulièrement les éléments de robinetterie : les brise-jets des robinets peuvent être démontés et nettoyés pour enlever les impuretés accumulées.
- N'ouvrez pas un robinet brusquement lorsque vous voulez prendre de l'eau à des fins alimentaires et que la conduite est en métal. En effet, une variation subite du débit peut engendrer le décrochage de particules de métal qui pourraient se retrouver dans l'eau consommée.

Conclusion : qualité de l'eau distribuée en 2023

L'eau qui a été distribuée en 2023 dans chaque zone de distribution répond aux exigences minimales fixées par le Gouvernement concernant les valeurs chimiques et microbiologiques.

Bien que tous les raccordements particuliers en plomb sur domaine public (depuis la conduite principale jusqu'au compteur des habitations) aient été remplacés par les services communaux. Il se peut que du plomb subsiste dans les matériaux constitutifs des installations intérieures vous appartenant (celles situées après compteur jusqu'aux différents robinets de l'habitation).

Par conséquent, si votre habitation est ancienne (avant 1950, période où la pose de canalisations en plomb était fréquente) et que vous envisagez de réaliser des travaux de rénovation, nous vous conseillons vivement d'en profiter pour remplacer les canalisations intérieures en plomb éventuellement encore présentes. Dans le cas contraire, vérifiez si les parties visibles des canalisations sont en plomb et remplacez-les.

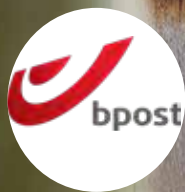
Ces travaux sont à votre charge mais sachez que des aides régionales peuvent être obtenues sous certaines conditions dans le cadre de la réhabilitation des logements. Vous pouvez obtenir plus de renseignements.

En espérant que ces informations vous seront utiles, le service des eaux reste à votre disposition pour tout renseignement complémentaire que vous souhaitez obtenir. À cet effet, vous pouvez contacter Monsieur David Pochet : 0476/98 92 16.

Le Bourgmestre



population



SVP facteur

BPost propose le service « SVP facteur » afin de fournir, aux personnes à mobilité réduite, une assistance à domicile pour les services postaux de base. Le recours à ce service gratuit se faisait jusqu'à présent par le biais d'une affichette apposée à la fenêtre de la personne qui souhaitait voir le facteur lui rendre un des services de base, à savoir :

- Le retrait de courrier déjà affranchi
- La vente de timbres (prior, non-prior, timbres Europe et hors Europe)
- La préparation et l'envoi de recommandés

BPost modernise aujourd'hui ce service afin de le rendre plus efficace et plus accessible à tous les utilisateurs concernés. Désormais, les citoyens à mobilité réduite disposent de deux nouveaux canaux pour demander le service « SVP facteur ».

La demande du passage du facteur peut se faire via un formulaire sur le site internet de BPost ou en appelant un numéro spécialement dédié au service. Le citoyen indique le service qu'il souhaite recevoir et le facteur est informé du motif de la demande afin qu'il s'organise pour avoir les produits adéquats, par exemple des timbres ou un formulaire d'envoi recommandé, lors de sa prochaine tournée. Le paiement des timbres s'effectue en espèces.

En résumé : les citoyens peuvent utiliser ces 2 canaux :

- le site web de BPost
- Numéro de téléphone dédié au service : 02 278 50 89



Le vol dans les habitations

Les vols dans les habitations sont fréquents dans notre région, malheureusement. Voici quelques conseils pour protéger votre domicile :

- Verrouillez les portes et fenêtres, même pour de courtes absences ou la nuit. Fermez les volets si besoin.
- Évitez d'exposer argent, bijoux ou autres objets de valeur.
- Rangez et verrouillez les outils pouvant faciliter un cambriolage, comme les échelles, marteaux, pieds-de-biche, etc.
- Évitez de signaler votre absence, que ce soit sur la porte d'entrée ou sur les réseaux sociaux.
- Restez vigilant face à toute situation suspecte et contactez-nous au 101 en cas de comportement douteux.
- Si possible, notez des détails pouvant aider nos services à identifier un véhicule ou une personne suspecte :
Pour un véhicule : marque, type, plaque, couleur, caractéristiques distinctives telles qu'un logo ou une ligne.
Pour un individu : description vestimentaire, signes particuliers, etc.
- Priorisez votre sécurité et appelez à l'aide si nécessaire.

Si vous vous absentez plus de 5 jours, notez que notre zone de police propose un service de surveillance domiciliaire. Pour en bénéficier, soumettez votre demande au moins 7 jours avant votre départ :

Remplissez le formulaire sur notre site web www.police.be/5299, rubrique « surveillance absences », à renvoyer via notre formulaire de contact ou en scannant le QR code.



Rendez-vous dans l'un de nos postes de police. Utilisez le formulaire de déclaration d'absence sur le site police-on-web.



Vous êtes propriétaire de chien ?

Quelques-unes de vos obligations

Les services de police sont appelés ou interviennent régulièrement pour des chiens errants, en liberté sur la voie publique ou dangereux.

Rappelons, dès lors, quelques principes repris dans le règlement de police (articles 74 à 79) :

- Le propriétaire d'un chien, ou le détenteur, en est **toujours responsable**.
- Dans l'espace public, **le port de la laisse est obligatoire** pour tous les chiens. Le maître doit pouvoir en toutes circonstances maîtriser son animal.
- Il est **interdit de laisser errer un chien** sans surveillance en quelque lieu que ce soit.

Autres rappels :

- Les propriétaires d'animaux ou les personnes qui en ont la garde, même occasionnellement, ont l'obligation de ramasser les excréments défectés par ceux-ci sur l'espace public et les propriétés privées accessibles au public, à l'exception des endroits spécialement prévus et aménagés à cet effet. Cette disposition n'est pas applicable au malvoyant accompagné d'un chien guide.

- Il est interdit sur l'espace public :
 - de se trouver avec des animaux agressifs ou enclins à mordre, s'ils ne sont pas muselés ;
 - d'exciter son chien à l'attaque ou à l'agressivité, même s'il n'en est résulté aucun mal ou dommage.
- Les propriétaires d'animaux ou les personnes qui en ont la garde, même occasionnellement, ont l'obligation de veiller à ce que ces animaux n'incommodent pas anormalement le voisinage de quelque manière que ce soit, en particulier par des cris ou aboiements intempestifs et répétitifs.
- Les propriétaires d'animaux ou les personnes qui en ont la garde, même occasionnellement, ont l'obligation de veiller à ce que ces animaux n'endommagent pas les plantations ou autres objets se trouvant tant sur l'espace public que sur terrain privé.



AVIS AUX UTILISATEURS DE REMORQUE

NE LAISSEZ RIEN FILER!

Et une petite attention vous sera offerte lors de votre venue au recyparc.



Lorsque vous utilisez une remorque, il est obligatoire de la couvrir, par exemple avec un filet, afin que son contenu ne se répande pas sur la voie publique. Couvrir le chargement de sa remorque, c'est une question de **sécurité et de propreté** !

Ne pas le faire peut vous coûter cher puisqu'il s'agit d'une infraction passible d'une **amende de 300 euros** !

Afin d'encourager les Tintignolais(es) à adopter les bons gestes, la commune en partenariat avec IDELUX Environnement, Fost Plus et Be WaPP lancent l'action 'Ne laissez rien filer !'

Cette action aura lieu à **partir du samedi 20 avril 2024** sur le recyparc de Tintigny (**Haut des Fagots, 6730 Breuvanne**) et visera à récompenser les utilisateurs de remorque qui arriment leur chargement, en leur offrant une petite attention et encourager les autres à modifier leurs mauvaises habitudes en leur permettant d'acquérir un filet à prix réduit. L'action aura lieu jusqu'à épuisement des stocks.





population

Des questions ? Contactez le Plan de Cohésion Sociale Habay-Tintigny
Pauline Godts : 0498/87 72 45 ou pauline.godts@habay.be



Les nouvelles du PCS

Le Plan de Cohésion Sociale (PCS), c'est quoi ?

Le Plan de Cohésion Sociale permet de coordonner et de développer un ensemble d'initiatives au sein des communes pour que chaque personne puisse vivre dignement en Wallonie. Au niveau individuel, il vise à réduire la pauvreté et les inégalités en favorisant l'accès effectif de tous aux droits fondamentaux. Au niveau collectif, il contribue à la construction d'une société solidaire et coresponsable pour le bien-être de tous.

En 2009, les communes de Habay et Tintigny se sont associées pour mettre en œuvre un « Plan de Cohésion Sociale » commun.

Allons marcher et bougeons ensemble !

Vous avez 70, 75, 80, 85, 90 ans et même plus ? Vous n'osez pas sortir seul ?

En partenariat avec le PCS, Jessica Penning, kiné en rééducation gériatrique, vous propose des promenades accompagnées dans les villages de la commune ou la nature environnante pour vous aider à rester actifs et en bonne santé.

Programme :

- Jeudi 11/04 à Bellefontaine, rendez-vous à 10 h sur le parking de l'école.
- Vendredi 19/04 à Breuvanne, rendez-vous à 10 h devant l'école.
- D'autres dates suivront !

N'oubliez pas de bonnes chaussures de marche ainsi que votre aide technique si besoin (canne, béquilles, bâton de marche, ...)

Possibilité de venir vous chercher à votre domicile, en voiture, pour se rendre au lieu de RDV.

Renseignements et inscription obligatoire : Jessica Penning 0476/67 13 38 ou Pauline Godts (PCS) 0498/87 72 45.

Groupes de 5 pers. max. Toute personne volontaire, désirent encadrer le groupe est la bienvenue.

Senior Focus, la boîte qui sauve des vies

Toute personne de 65 ans et plus, susceptible d'être victime d'un malaise, d'un accident ou d'une disparition, place dans son frigo une boîte « Senior Focus » rapidement reconnaissable par les services de secours grâce à un autocollant spécifique. Celle-ci contient toutes sortes d'informations médicales et autres renseignements. L'objectif est d'aider les services de secours à intervenir plus efficacement et plus rapidement.

Vous souhaitez vous procurer une boîte pour vous ou pour l'un de vos proches ?

Cette boîte est destinée à tous les aînés à partir de 65 ans.

Si vous désirez l'obtenir gratuitement pour vous ou pour l'un de vos proches, contactez le PCS.

À la recherche de bénévolat ?

Connaissez-vous Give a Day, la plateforme de volontariat solidaire ? Vous y trouverez un espace pour vous proposer en tant que bénévoles au sein de votre commune. Et si vous êtes plutôt à la recherche de volontaires, n'hésitez pas à y inscrire votre association ou votre club, vous y trouverez sûrement la perle rare !

Ça se passe ici : www.giveaday.be/habay-tintigny

Au programme du PCS dans les prochains mois

Séance de remise à niveau théorique de permis de conduire, le 20 juin dans la commune de Tintigny et 9 octobre dans la commune de Habay – Lieux à déterminer, plus d'informations à venir.

Une pièce de théâtre en après-midi, le jeudi 7 novembre, au foyer à Habay-la-Vieille.



PASSEZ UN MOMENT AGRÉABLE EN FAMILLE OU ENTRE AMIS

PROGRAMME DES PORTES OUVERTES

- Ateliers et démonstrations
- Présentation de nos activités
- Animations toute la journée
- Bar tenu par « La Breuvannoise » (l'association villageoise)
- Foodtrucks

Entrée libre de 9H > 17H



Samedi 20/04

Un événement proposé par Les pépinières La gaume  
Rue des Saucettes 90 • 6730 Tintigny • T. 063 44 00 70



LA VIEILLE GAUME

TRAITEUR

[CRÈCHES • ÉCOLES • MAISONS DE REPOS]

⌄ **REPAS À DOMICILE** ⌄

SUR LES COMMUNES DE :
TINTIGNY • HABAY • CHINY • LEGLISE • MARTELANGE



+32 491 50 02 72
lavieillegaume@gmail.com

CONFÉRENCE

gratuite

Tous au compost !

Un bon plan pour réduire les déchets et prendre soin de la terre.

En collaboration avec les communes de la zone IDELUX Environnement

Mercredi 24 avril 2024 - 19 h
École communale
rue de France, 18
TINTIGNY

À gagner :
une compostière



PROGRAMME COMPLET ET INFOS
reseau.conseillers.environnement@idelux.be
+32 63 23 19 87 (tapez 4)
www.idelux.be > Déchets > Réduire mes déchets



Avec le soutien de  **WALONIE**





population



Du nouveau au Parc

« Le P'tit Cabas » Épicerie et services de proximité

Une nouvelle épicerie de village ouvre ses portes à Rossignol le 3 avril 2024 ! « Le P'tit Cabas », propose une offre alimentaire et des services au plus proche des besoins des habitants de la commune et des villages avoisinants.



Les Lochnots, les visiteurs du Parc Tiers-lieu et du Parc naturel de Gaume ainsi que les nombreux usagers de la rue de Marbehan à Rossignol auront certainement remarqué les travaux effectués dans un ancien garage sur le site même du Parc.

Derrière ces heures de travail se cache un projet porté par Vincent Raizer, assistant social de formation. En 2022, Il a lancé en complémentarité le service de livraison à vélo « À toutes pédales » (déjà à Rossignol).

Il peut désormais compter sur les années d'expériences d'Isabelle Tinant dans la grande distribution en Belgique et au Luxembourg. Elle se lance actuellement indépendante en consultance, renfort/agent opérationnel dans les magasins alimentaires de détails et de proximité.

Partager du lien avec les habitants de nos localités rurales, offrir des services de proximité, consommer différemment, repenser la mobilité liée aux achats du quotidien ou encore nouer des partenariats avec des producteurs locaux sont autant de valeurs qui animent le binôme. Sourire, partage et savoir-faire seront au rendez-vous derrière ce comptoir de village, la première pierre du début de cette belle aventure !



« Le P'tit Cabas » regroupera une gamme de produits boulangerie (sur commande de préférence), des produits frais (charcuterie, fruits et légumes, crèmerie, ...) une variété de sandwiches préparés avec amour et de bons produits.

L'épicerie a élaboré une gamme de produits alimentaires et de première nécessité ainsi que des produits locaux et bio.

« Le P'tit Cabas » a été conçu en association aussi avec le Parc naturel de Gaume et le Parc Tiers-lieu ainsi que la Commune de Tintigny, précieux soutiens et partenaires de cette aventure.

INFOS :

« Le P'tit Cabas », épicerie de Rossignol
Rue de Marbehan à Rossignol (près de l'arrêt de bus)

- Ouvert (1^{er} temps) du **MERCREDI** au **SAMEDI** de 9 h 00 à 13 h 30 et de 15 h 30 à 18 h 30
- Commande et réservation : SMS/WhatsApp : +32 473/44 36 90
- Facilités : paiement par carte

Cette épicerie viendra renforcer l'offre de service au sein du Parc Tiers-lieu. En effet, le Parc propose la **location d'une cuisine professionnelle** fraîchement remise à neuf.

Vous êtes à la recherche d'un lieu pour lancer ou développer votre activité dans le domaine de l'HORECA ? La Popot'gaumaise est la solution pour votre activité !

Venez découvrir notre espace de cuisine partagée, agréé AFSCA, idéalement situé au cœur du Parc Tiers-lieu à Rossignol.

Que vous ayez besoin d'un espace pour une courte période ou pour une durée plus longue, nous offrons des options de location flexibles adaptées à vos exigences spécifiques.

Avantages de la Popot'gaumaise : opérationnel immédiatement, bien équipé, moins d'investissements, moins de coûts opérationnels, accessible 7 j/7 et 24 h/24, situé au centre d'un Tiers-lieu dynamique regorgeant d'opportunités, ...

Informations : www.leparc-tierslieu.be



CUISINE PARTAGÉE

LA POTTE GAUMAISE

ESPACE PRO - LOCATION À LA DEMANDE

Vous êtes à la recherche d'un lieu pour lancer ou développer votre activité dans le domaine de l'HORECA ? Cuisine professionnelle aux normes AFSCA. La Popot'gaumaise est la solution pour votre activité !

RÉSERVATION ET LOCATION SUR :
WWW.LEPARC-TIERSLIEU.BE



Statistiques concernant les textiles ménagers collectés en 2023



Au cours de l'année 2023, Terre ASBL a collecté, dans ses bulles à vêtements, **14.417 kilos** de textile dans notre commune.

Dans le lot, il y a :

- 59,29 % de vêtements réutilisés
- 25,03 % de vêtements recyclés en fibres
- 15,76 % de déchets

43^e 26, 27 & 28 AVRIL

Carnaval de Bellefontaine

VENDREDI 26 AVRIL APÉRITIF OFFERT

Dès 20h30 **Ouverture officielle du 43^{ème} weekend carnavalesque**
Remise des clés du village au Patro - comité carnaval
Apéritif géant gratuit animé par le groupe **Hot Street Band**

Dès 22h00 **Concert Mister Cover**
Référence majeure parmi les groupes belges de reprises, le groupe iconique viendra enflammer Bellefontaine en ouverture du 43^e carnaval

Fin de soirée **Sono Breakout**
Chapiteau sur le parking du complexe sportif
Org. Patro de Bellefontaine

SAMEDI 27 AVRIL SURPRISES GARANTIES TOUT AU LONG DE LA SOIRÉE!

Dès 21h00 **Pink Party**
Les 200 premières personnes habillées en rose auront une surprise!
Guest : **DJ DADDY K**
Soirée animée par Sono BreakOut - Chapiteau sur le parking du complexe sportif
(Attention: Tickets différents et valables uniquement samedi)
Org. Maison des Jeunes de Bellefontaine

DIMANCHE 28 AVRIL

Dès 15h00 **43^{ème} Cortège carnavalesque** (près de 30 groupes)
Concours du plus beau char
ENTRÉE GRATUITE

Dès 17h00 **Omelette géante gratuite** servie dans la cour du Château!

Dès 18h00 **Ouverture du chapiteau**
Animation bandas avec « **Musica Gogo Hé** »
Sono BreakOut pour une vraie ambiance carnaval
Happy Hour surprise

Dès 21h00 **Grand bal de clôture du 43^{ème} carnaval!**
Surprises garanties!
Animé par la sono **BreakOut**
Chapiteau sur le parking du complexe sportif
Org. Patro de Bellefontaine

Sécurité : Vigicore - Présence de Safety Team tout le weekend

www.carnavalbellefontaine.be [Camaval de Bellefontaine](#) [carnaval.bellefontaine](#)

En mettant les vêtements que vous n'utilisez plus dans ces bulles, vous soutenez :

- **Le circuit court en Wallonie** : il y a aujourd'hui 28 magasins de seconde main Terre qui ont permis de revaloriser 650 tonnes de vêtements sur les 19.000 tonnes récupérées en 2023. Le but de l'ASBL est de doubler la valorisation en magasin pour 2026 en poursuivant l'ouverture de 4 surfaces par an.
- **L'emploi local** : Terre ASBL cherche à offrir une place à chacun.e dans la société. L'activité de récupération de textile permet à des gens peu ou pas qualifiés de vivre dignement.
- **La solidarité internationale** : leurs projets et partenariats ont un impact direct sur la qualité de vie d'au moins 23.000 personnes au Sénégal, Mali, Burkina Faso et Pérou.

Nous vous remercions pour vos dons et votre soutien, vous nous aidez à développer le monde plus durablement.





La Maison d'Accueil



Quelque chose se prépare à la Maison d'Accueil de Rosignol, nous travaillons d'arrache-pied afin de vous préparer un magnifique **Marché de Printemps** qui se déroulera **le jeudi 25 avril à partir de 14 h jusqu'à 17 h 30.**

Préparé avec amour par nos aînés, diverses décorations, de jolies couleurs, l'odeur des fleurs ainsi que de délicieuses gourmandises vous y seront présentées.

Nous serons tous très heureux de vous y accueillir afin de partager un chouette moment de convivialité et de bonheur.

La MAC est ouverte à raison de trois jours par semaine, le lundi, mardi et jeudi de 9 h à 16 h.

Pour tous renseignements complémentaires, nous serons ravies de répondre à vos questions par téléphone au 0472/34 70 42 ou par mail à notpay-age@gmail.com



« Le bonheur le plus doux est celui que l'on partage. »

*Pour la commune :
Isabelle Michel*

*Pour la Maison d'Accueil :
Laetitia, Christelle
ainsi que nos aînés.*

AR

AUTOMOBILE
2 MARQUES POUR MIEUX VOUS SERVIR

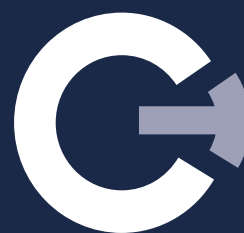


Horaires: du mardi au vendredi de 8h30 à 12h - 13h à 18h
Samedi de 8h30 à 12h et de 14h à 17h

RUE DE BOUILLON, 4
6810 IZEL

Retrouvez nos occasions sur www.arautomobile.be

Tél. 061 23 39 09



**MARBRERIE
CREMER**

T. 063 45 51 33

M. info@marbreriecremer.be
www.marbreriecremer.be



population



Contrôle qualité du tri des déchets ménagers

Trier les déchets et les jeter dans la bonne poubelle est obligatoire. C'est aussi un geste essentiel pour l'environnement. C'est en effet grâce à votre tri que les déchets peuvent être recyclés. À l'inverse, les déchets mal triés polluent et compliquent les filières de valorisation...

Le recyclage, c'est l'affaire de TOUS !

Voici les données des contrôles qualité effectués le 28/02/2024 sur notre commune :

- 228 adresses contrôlées
- 168 ok
- 19 améliorables
- 41 refus

Grâce au tri, nos déchets deviennent de précieuses matières premières pour créer de nouveaux objets, préservant ainsi nos ressources naturelles.

Mais pour que ça fonctionne, nous devons trier **CORRECTEMENT !**



Le Centre Mémorial de Rossignol est en mode printemps depuis le 1^{er} mars

HORAIRES

Ouverture du 1^{er} mars au 30 novembre

Visites libres les mercredis de 13 h à 17 h
samedis et dimanches de 10 h à 17 h

Groupes scolaires et visites guidées en semaine, sur rendez-vous.

Adresse :

1 rue Camille Joset, 6730 Rossignol

Contact :

0472 45 36 83

memorial.rossignol@gmail.com

**LAND OF
MEMORY**
ROSSIGNOL



THIRY AMÉNAGEMENTS



6A Rue du Monument / 6730 Ansart - (+32) 493/56.48.38



ZANINI PNEUS

ROULER TRANQUILLE

N° TVA BE 0880 29 118

18, RUE DU MONUMENT

B-6730 TINTIGNY ANSART

063/44 46 28

GSM 0476/72 17 15

gabilou@hotmail.com



**TOITURES
CHARPENTES
ZINGUERIES**

**ENTREPRISE
GREGORY
PERRANG**
6730-LAHAGE
+32(0)63220115
+32(0)473334145
gp-entreprise@skynet.be

Arnould Rony

Terrassement - Nivellement

6730 Breuvanne/Tintigny
GSM: 0477 67 43 67

KL GARAGE

Entretien - réparation automobile toutes marques
Diagnostic & dépannage
Préparation au contrôle technique
Vente et montage de pneus
Stockage des pneus été/hiver

Rue de la Tayette, 81 - 6730 Saint Vincent

Tél : 0476/355.668



Fêtez le printemps... avec nous ...

Promotions surprises en avril

9 h 00 - 12 h 00 | 13 h 00 - 18 h 00 | sam : 9 h 00 - 12 h 00 | 13 h 30 - 18 h 00

Zoning du Magenot - Rue de Hertanchamp, 3
6740 Sainte-Marie-sur-Semois
info@daune-habaru.com

Tél. : 063/45 00 45
Fax : 063/45 65 00
www.daune-habaru.com





population



N'oubliez pas... Le troisième lundi du mois, c'est cinéma

Chaque 3^{ème} lundi du mois, le cinéma « Le Foyer » et le Conseil Communal Consultatif des Aînés vous propose un après-midi complètement cinéma.

Au ciné « Le Foyer » (Habay-la-Vieille), 5 € la séance.

Pour vous rendre à votre séance cinématographique, vous pouvez réserver, via notre partenaire, La Locomobile au 0800 25 115 (le coût du trajet est à charge de la Commune). En cas de difficulté pour joindre le numéro précité, n'hésitez pas à contacter le 084/32 01 02.

Pour le collège : Isabelle Michel, Échevine des affaires sociales



nos aînés



Cours de gym destinés à nos aînés Gym Santé et Équilibre

Tous les mardis, de 14 h à 15 h ou de 15 h 15 à 16 h 15 et ce, durant toute l'année.

Rendez-vous à la buvette du foot de Tintifontaine.

Information et inscription auprès de Evie au 0472/17 42 43.

Cette activité est une activité adaptée et ludique qui alterne exercice assis et debout tout en s'adaptant et en respectant le rythme de tous.

Le tout dans une atmosphère décontractée et conviviale.

Le cours à destination des aînés de notre commune est au coût de 2 €/h. Pour une personne domiciliée en dehors de notre commune, il lui en coûtera 4 €.

Une facture vous sera envoyée pour effectuer le paiement.



*Pour le collège
Isabelle Michel,
Échevine des affaires sociales*



Écoles en couleur

ROSSIGNOL

Petit retour en arrière et nouveauté colorée

Depuis le dernier article, le Comité des Parents de Rossignol a organisé quelques événements pour les enfants du village, de l'école mais aussi pour les plus petits et les plus grands :

Le 01/12/2023, le Grand Saint a fait le tour du village et a distribué de la bonne humeur et des friandises. Un merci particulier à tous les anciens de poursuivre cette superbe tournée.



Le 15/12/2023, c'était la fête de Noël « RossigNoël ». La salle était agencée d'une nouvelle décoration et les élèves, avec les enseignants, ont fabriqué des éléments qui sont venus compléter et égayer les sapins. Les enfants ont offert

un beau petit concert et la soirée s'est poursuivie avec les ateliers/bricolages de « Madame Martine » et de Jean-Marc. Avec leur dynamique équipe, ils ont assuré, grand merci !

Place ensuite à la réalisation du calendrier des anniversaires des élèves mais aussi des enseignants. Un beau calendrier frais et coloré qui rappellera chaque mois qui affichera un an de plus. Un beau souvenir, aussi, pour les élèves.

Le 12 février, c'était le goûter à la fin d'une journée déguisée. Vive le Carnaval !

Et enfin, durant ces quelques mois, en parallèle, une réalisation se crée du côté de Pierrard, Virton. En effet, le Comité de Parents a demandé à la section menuiserie des crayons et des fleurs à placer sur la grille de l'entrée de l'école. Monsieur ROSSIGNON et les élèves ont fait un très beau travail de découpe, nous les remercions vivement. Messieurs ROSSIGNON et KIMPLAIRE ont ensuite mis plusieurs couches de peinture sur les supports afin qu'ils perdurent dans le temps.

Les crayons égaiant la cour et les fleurs sont peintes pour que les élèves puissent dessiner, écrire, créer dessus. Tout a été placé durant le congé de détente, une belle surprise pour nos loulous à la reprise.





À VOUS DE JOUER ENFANT, PARENT, HABITANT... !

Une plaque verte est placée à l'entrée de la cour et elle est vide. Proposez-nous une phrase, un slogan, un dessin...

Quelque chose qui représente pour vous l'école maternelle et primaire. Vous avez **jusqu'au 19 avril 2024** pour envoyer votre idée à : aurelielambert86@gmail.com

Si vous avez des questions, besoin d'une information, n'hésitez pas.

D'avance, merci pour votre mobilisation.



LAHAGE

En octobre dernier, les élèves de maternelle et de première primaire de l'école de Lahage ont réalisé aussi des structures colorées.

Endroits : à la grille de l'école ainsi que sur les murs de l'école avec des matériaux de récupération afin d'égayer leur cour d'école.

Qu'il fait bon vivre dans nos écoles !



Allons marcher et bougeons ensemble !

Vous avez 70, 75, 80, 85, 90 ans et même plus ?
Vous n'osez pas sortir seul ?

Jessica, kiné en rééducation gériatrique, vous propose des promenades accompagnées dans les villages de la commune ou la nature environnante pour vous aider à rester actifs et en bonne santé.

Programme :

Jeudi 11/04 à Bellefontaine
Rendez-vous à 10h sur le parking de l'école.

Vendredi 19/04 à Breuvanne
Rendez-vous à 10h devant l'école.

N'oubliez pas de bonnes chaussures de marche ainsi que votre aide technique si besoin (cane, béquilles, bâton de marche...)

Possibilité de venir vous chercher à votre domicile, en voiture, pour se rendre au lieu de RDV.

Toute personne volontaire, désirant encadrer le groupe est la bienvenue.



Gratuit !

Renseignements et inscriptions obligatoires :
Jessica Penning 0476/67.13.38
ou Pauline Godts (PCS) 0498/87.72.45
Groupes de 5 personnes max.



COMPLEXE SPORTIF

BELLEFONTAINE MARCHÉ

5 KM →
10 KM
15 KM



NOUVEAUX PARCOURS !

DIMANCHE

21 AVRIL

DÉPART >> 7H30 - 14H

PARTICIPATION : 5€ ADULTE - 3€ ENFANT

ORG. COMITE DE PARENTS DE BELLEFONTAINE

INFOS : 0494/87 96 23 • 1 BOISSON OFFERTE À CHAQUE MARCHEUR



atelier Cameleon

stages 2024

www.ateliercameleon.be

Apprenez la céramique - Stages de 9 à 16 heures

9/10 mars - stage détente

Modelages de Pâques, la poule en boîte à œufs, coquetiers

27/28 avril

Pancartes de potager, mini oyas, mini abreuvoir à oiseaux en grès céramique

11/12 mai - stage détente

Modelages de porte-serviettes, porte-couteaux, cuillères, cloches à fromage, plateaux de dégustation

Conditions de participation :

Adolescent seul à partir de 16 ans
Un parent accompagné d'un enfant
Parents avec enfants bienvenus

Lieu : La Civanne - 6730 Tintigny

Contacts : v.bechoux@gmail.com ou segolenebaille@gmail.com



SPRL HERBEUVAL

Garage / Pneus Center

www.herbeuval-garage.be



- Vente
- Réparation
- Tachygraphe
- Dépannage

- ★ Tous pneus
- ★ Réparation
- ★ Géométrie
- ★ Agréé tout leasing

Zone artisanale 1- 6810 JAMOIGNE **061.46.10.60**



Indépendant professionnel
Création de pelouse - Taille
Entretien et aménagement de propriété

Olivier François
Rue de Han, 24
b- 6730 Tintigny



+32 478/71 27 83
oleafrancois@gmail.com



Consultez le site communal **tintigny.be**, onglet Loisirs/Culture/Bibliothèque : vous trouverez les nouvelles de la bibliothèque, la procédure de commande/livraison à domicile et des idées lectures !

CALENDRIER D'AVRIL

Lun	Mar	Mer	Jeu	Ven	Sam	Dim
1	2	3	4	5	6	7
8	9	10	11	12	13	14
15	16	17	18	19	20	21
22	23	24	25	26	27	28
29	30	1	2	3	4	5

OUVERTURES : Mardi : 9 h-12 h & 14 h-18 h
 Mercredi : 13 h-18 h / Jeudi : 14 h-18 h
 Vendredi : 14 h-17 h / Samedi : 9 h-12 h (1^{er} et 3^{ème})

TOURNÉE À DOMICILE : Vendredi : Début d'après-midi
 Prioritairement pour les personnes à mobilité réduite et/ou sans véhicule.

AVRIL 2024

BIBLIOBUS PROVINCIAL
 PASSAGE DANS LA COMMUNE

 Saint-Vincent Mercredi 24 avril 15h45-16h45 À proximité de l'école	Breuvanne Lundi 15 avril 10h30-11h30 Parking de l'école	Lahage Mardi 9 avril 10h00-11h30 Centre du village (Arrêt de bus)
Rossignol Samedi 27 avril 12h30-14h00 Devant l'église	Tintigny Samedi 6 avril 12h30-14h00 Devant l'école (Arrêt de bus)	

(084/84.05.15 ou 16)
bibliobus@province.luxembourg.be
www.bibliotheques.province.luxembourg.be

La saison de la Grainothèque est ouverte !
« Toutes les fleurs de l'avenir sont dans les semences d'aujourd'hui. »
 (Proverbe chinois)

N'hésitez pas à venir déposer et emporter des graines de fleurs, de légumes, d'arbres.

À noter déjà dans votre agenda :



Il y a encore eu de chouettes visites à la bibliothèque en février et en mars, celles par exemple des élèves de 5P-6P de l'école de Breuvanne et des aînés de la crèche Lollypop de Tintigny.



08 JUIN 2024

AUX SOURCES DE LA GAUME

Trail in Gaume

Départ : terrain de foot, Bellefontaine (rue de Virton)

TRAIL



9 KM	18 KM	27 KM
d+200	d+500	d+650
18 h	17 h	16 h

MARCHES 5 ET 10 KM → inscriptions sur place

Inscriptions sur Ultratiming

ULTRATIMING

DECATHLON

TRAIL IN GAUME



Saint-Vincent



Dimanche 7 avril 2024 dès 8h00

22^{ème} marche

Parcours de 5, 10, 15, 20 Kms

organisée par

Les Espoirs du Chenois asbl

petite restauration toute la journée
Parcours surtout boisé



Merci de ne pas me jeter sur la voie publique



Vous voulez faire connaître votre ASBL, club, comité... ?
Plan de Cohésion sociale :
0498 87 72 45
pcstintignyhabay@gmail.com
ou la commune de Tintigny :
063 44 02 10
ingrid.schroedweiler@tintigny.be

Dans la commune de Tintigny, nous comptons un grand nombre d'associations, clubs sportifs, et autres, dont beaucoup sont encore peu connus du grand public. Chaque mois, nous mettons en avant deux associations de notre belle commune, leur histoire, leurs activités, les événements organisés, etc.

Pour ce mois d'avril, nous vous présentons le Cyclo Club de Bellefontaine.

CYCLO CLUB DE BELLEFONTAINE



Cyclo Club BELLEFONTAINE

Fondé en 1975 à l'initiative de J. Lahure, le Cyclo Club de Bellefontaine propose de pratiquer en groupe des activités cyclistes de loisirs et sportives (cyclo route et VTT) à tous les publics sachant monter sur un vélo. Le Club compte actuellement 61 affiliés.

Tous les mercredis de mai à septembre, le Club propose des randos cyclo dans la région, et ce en fin d'après-midi au départ du domicile d'un des membres.

Chaque année, aux mois de janvier et août, une rando VTT + marche est organisée.

Aux mois de mars et juin, c'est au tour des randos cyclo.

Le Comité :

- Président : Guillaume Habran
- Vice-Président : Philippe Louviaux
- Trésorier : Jacky Lavaux
- Trésorier adjoint : Ruddy Hayertz
- Secrétaire : Jean-Claude Protin.



Plus d'infos ?
info.ccbellefontaine@gmail.com
<http://www.ccbellefontaine.be/>
Facebook : C.C. Bellefontaine



Espace Public Numérique de Tintigny
(locaux de la Halle de Han)
Han, 36 – 6730 Tintigny
Infos : 063/44 00 60



L'INFORMATIQUE, LE WEB, ...
C'EST PAS DU CHINOIS !

Vous êtes les bienvenus à l'atelier
TOUS LES MARDIS ET MERCREDIS MATIN DE 10 H À 12 H.
Nos ateliers sont fait sur mesure en fonction des besoins des participants.
N'hésitez pas à passer et exprimer le vôtre !
**Pour ce mois d'avril, nous continuons les formations plus avancées
en Excel et Word etc comment utiliser l'IA directement dans ces outils.**

LES MARDIS ET MERCREDIS APRÈS-MIDI
DE 13 H 30 À 17 H, accès libre !
Une personne sera à votre disposition afin de vous assister
dans la résolution de vos soucis de smartphone ou d'ordinateur.

VOTRE ANIMATEUR : GABYGAËL PIRSON

Prix ? Gratuit pour les habitants de Tintigny
Tél. : 063/44 00 60 / gabygael.pirson@halledehan.be
Halle de Han : Han, 36 – 6730 Tintigny



NOM DE L'ASSOCIATION ?

L'ASBL Tribal Souk existe depuis 25 ans et a posé, en janvier dernier, ses valises à Bellefontaine. Reconnue comme CEC (Centre d'Expression et de Créativité), elle a pour mission de stimuler la créativité par l'organisation d'ateliers et/ou projets sociaux artistiques ayant pour objectifs le développement individuel et collectif ainsi que l'expression citoyenne avec la collaboration de nombreux artistes.

DEPUIS QUAND HABITEZ-VOUS LA COMMUNE ?

Le bureau de Tribal Souk s'est implanté sur Bellefontaine en décembre 2023. Auparavant, il se trouvait à Fratin.

POURQUOI S'ÊTRE INSTALLÉ ICI ?

Pour la philosophie portée par la coopérative Cœur de Village. Avoir un espace culturel au-dessus d'une coopérative citoyenne a beaucoup de sens. Également parce que je connais le territoire pour avoir travaillé au CCRT. Il y a un public assez jeune sur la commune et le bâtiment est inspirant : aménagement, collaborations, localisation, ... Cette implantation nous permet de proposer des ateliers plus en lien avec les arts plastiques et la littérature, l'écriture, la poésie.

QUELS SERVICES PROPOSEZ-VOUS ?

Tribal Souk désire offrir un lieu dans lequel les gens se sentent bien et qu'ils puissent se l'approprier.

Tous les ateliers fonctionnent sur le même principe : un artiste professionnel anime l'atelier autour d'un thème, d'un cadre de travail permettant aux participants, les citoyens, d'explorer différentes formes de techniques artistiques. Nous souhaitons aussi valoriser les productions réalisées lors de ces ateliers. C'est pourquoi nous avons transformé le palier en petite galerie d'expositions.

Annexé à cet espace, nous avons une salle de réunion, d'une capacité de 10 personnes, qui peut être louée, accessible à des associations.

Un espace est aussi consacré à l'accueil d'artistes en résidence. Il est attribué actuellement pour un an à Sylviane De Meyer, artiste et également Art Thérapeute.

Le bureau que j'occupe fait office d'espace de coworking. L'idée est de permettre à des personnes, des artistes, de pouvoir avoir un lieu à leur disposition, pour travailler tout en bénéficiant d'une infrastructure équipée, d'élargir son réseau, de rentrer dans une dynamique commune si l'envie se fait ressentir.

Les plages horaires sont proposées par journée, par mois ou sur une année. Pour compléter les profils déjà en place, ce serait chouette d'accueillir une personne qui travaille dans le domaine de la communication ou le web.

À QUI S'ADRESSENT VOS SERVICES ?

Aux citoyens de tous les âges, aux artistes qui sont à la recherche d'un lieu d'exposition ou d'un atelier ainsi qu'aux personnes qui cherchent un lieu de coworking qui allie culture et arts plastiques.

Le but est de faire de ce lieu un espace d'expression citoyenne multi-visages, une forme à inventer avec la participation de toute personne intéressée.

VOTRE ENTREPRISE EN 3 MOTS ?

Espace d'expression artistique.

QU'ENVISAGEZ-VOUS POUR L'AVENIR ?

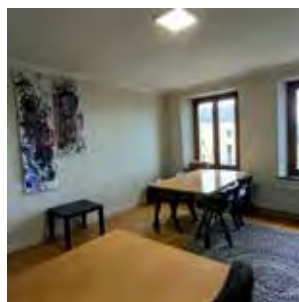
Aller à la rencontre des acteurs du tissu associatif et social de la commune de Tintigny pour continuer à faire vivre la culture en milieu rural. Notre ASBL a dans ses missions de travailler en décentralisation de manière à faciliter l'accès à ses activités. Actuellement, nous sommes actifs sur 6 communes dont Etalle et Tintigny. Un autre challenge est de trouver une ou plusieurs personnes pour me seconder dans la gestion de toutes les activités, c'est pourquoi, je lance un appel aux étudiants, pensionnés ou bénévoles qui souhaiteraient, par leur présence, contribuer et soutenir un projet culturel.

Tribal Souk

Accès à pied par la Ruelle Bayard → les places de parkings sont disponibles dans la rue Jean-Charles de Hugo

0499/60 04 21

<https://tribalsouk.org/>
info@tribalsouk.org



Horaire des permanences :

mardi, mercredi et jeudi 13h00 - 17h00

samedi 08h30 - 12h30



SI de Tintigny


Grand'Rue (entrée à gauche de l'administration communale)

6730 Tintigny - 0472 45 36 83



tourisme.si.tintigny@gmail.com

www.si-tintigny.be

Wallonia.be
Circuits pédestres - VTT
Wandelkaart - Mountainbike




Tintigny



Editeur responsable :
S.I. de Tintigny - Créateur de Rossignol
L'Route Camille Joset - 6730 Rossignol
Tél : +32(0)472 45 36 83
E-mail : tourisme.si.tintigny@gmail.com
Site : www.si-tintigny.be

1: 25 000 € 7,00



RÉSERVEZ DÉJÀ DANS VOTRE AGENDA NOS BALADES D'ÉTÉ

Mardi 9 juillet : Balade à Lahage

Mardi 23 juillet : Visite des fouilles des tombelles

Mardi 6 août : Balade Gaume Jazz Festival

Vendredi 30 août : Balade à Saint-Vincent & repas

La carte des promenades sur notre commune vous attend au SI

FORMATION POUR TROUVER UN MÉTIER



Vous voulez trouver un métier qui est fait pour vous ?
Vous cherchez une formation qui vous convient ?
Vous avez besoin de retrouver confiance en vous ?
La formation « Agir sur mon avenir » est faite pour vous !

La formation dure **15 semaines** et il y a **5 semaines de stage** en entreprise. Elle est donnée à Tintigny, à la Halle de Han. Elle comporte des conseils pour trouver un emploi et écrire un CV, un bilan de compétence, des ateliers artistiques, du relooking, etc.

Destinée aux demandeuses et demandeurs d'emploi, elle vous permet de garder vos allocations de chômage ou votre revenu d'intégration.

Prochaine formation : du 22 avril au 2 août

Séance d'information le 8 avril à la Halle de Han

Contacts : 063 44 00 60 ou formations@halledehan.be



forem



Han, 36 - Tintigny
Tel. : 063 44 00 60
info@halledehan.be
www.halledehan.be
www.facebook.com/halledehan



PARLER, ÉCHANGER, DONNER, VENDRE ? Vite la Boîte aux Idées | Tél. : 063/44 00 67 | studio.graphique@halledehan.be

Petites annonces

À vendre : vélo BTWIN 500 Robot, orange 14 pouces
3/5 an : 50 € + vélo sans pédales rouge pour enfants 3/5 ans : 20 € + kart état neuf bleu : 70 €. Tél. : 0473/72 58 27

À vendre : 6 stères de bois en 1 m : 225 €. Tél. : 0495/53 95 05

Cherche : personne pour divers travaux de jardinage (pelouse, potager, ...), prix à convenir. Tél. : 063/44 51 88 (17 h – 19 h)

BELLEFONTAINE



Dimanche 14 avril 2024

Gaume Rallye Télévie



4^{ème} édition

Une organisation des Vî Bielles Gaumaises



● Ven 05	17 h 00	Marché fermier	Halle de Han
● Sam 06	20 h 30	Petit Feu	Poncelle
● Dim 07	08 h 00	22 ^{ème} marche Adeps	Saint-Vincent
● Ven 12	17 h 00	Marché fermier	Halle de Han
● Dim 14		Gaume Rallye Télévie – 4 ^{ème} édition	Bellefontaine
● Ven 19	17 h 00	Marché fermier	Halle de Han
● Sam 20		Collecte de vélos en bon état	Recyparc, Breuvanne
● Dim 21	07 h 30	Marche 5, 10, 15 km	Bellefontaine
● Mer 24	19 h 00	Conférence gratuite « Tous au compost ! »	École communale, Tintigny
● Jeu 25	17 h 00	Marché de Printemps	Maison d'Accueil, Rossignol
● Ven 26	17 h 00	Marché fermier	Halle de Han
	20 h 30	Ouverture officielle du 43 ^{ème} Carnaval de Bellefontaine	Bellefontaine
● Sam 27	21 h 00	43 ^{ème} Carnaval de Bellefontaine – Pink Party	Bellefontaine
● Dim 28	15 h 00	43 ^{ème} Carnaval de Bellefontaine – Cortège	Bellefontaine

Déjà dans vos agendas

○ 8 juin Trail in Gaume Terrain de foot, Bellefontaine

Découvrez les opportunités de travail avec le dispositif ALE



Dans votre commune, votre Agence Locale pour l'Emploi vous propose des activités variées pour dynamiser votre réinsertion professionnelle.

Avantages

- la possibilité de **travailler près de chez vous**, une intervention dans vos frais de déplacement
- une **flexibilité** dans vos horaires de travail
- de l'**expérience professionnelle** supplémentaire
- un **complément de revenu à vos allocations**
- une **assurance** qui couvre les accidents de travail
- un **suivi** de vos prestations
- l'accès à nos **formations** (ex. : permis de conduire)

Conditions

être inscrit comme demandeur d'emploi inoccupé depuis 12 mois et bénéficiaire d'allocations (depuis au moins 1 jour)

ou avoir moins de 45 ans et bénéficiaire d'allocations de chômage (ou d'insertion) depuis au moins 2 ans

ou avoir 45 ans ou plus et bénéficiaire d'allocations de chômage (ou d'insertion) depuis au moins 6 mois

ou avoir bénéficié pendant au moins 24 mois d'allocations de chômage (ou d'insertion) au cours des 36 mois précédant l'inscription à l'ALE

ou bénéficiaire du revenu d'intégration sociale ou d'une autre aide sociale financière équivalente

Activités

Encadrement dans les écoles, aide à domicile, petit entretien de jardin, aide pour accomplir des formalités administratives, garde d'enfants, petits travaux de réparation, activités horticoles et agricoles...

Ces activités s'exercent dans **différents contextes** : chez un particulier, dans une administration, une ASBL, une école ou dans le secteur de l'agriculture et de l'horticulture.



ALE de Etalle Tintigny ASBL
Joëlle Zeippen, Collaboratrice ALE-Forem
Place des Chasseurs Ardennais, 8 - 6740 Etalle

Gsm : 0470 07 99 57 @ : ale.etalletintigny@gmail.com



Agence Locale | avec le
pour l'Emploi **forem**